

JEDNOSTKA PROJEKTOWA



**KLIWENT PROJEKT**

Magdalena Wrzeszcz

50-555 Wrocław ul. Krynicka 66/5  
tel. 601-195-022 NIP 89916940001

ŁGZ. 2

## PROJEKT BUDOWLANY

STAROSTWO POWIATOWE  
w OLEŚNICY  
WYDZIAŁ ARCHITEKTURY I BUDOWNICTWA  
56-400 Oleśnica, ul. Słowackiego 10  
tel. 71/314 01 52

ZAŁĄCZNIK DO POZWOLENIA NA BUDOWĘ

Nr I-48/2015  
z dnia 30.01. 2015 r.

INWESTYCJA:	KANALIZACJA DESZCZOWA
ADRES:	OLEŚNICA UL. SŁOWACKIEGO 4 DZ.NR 43/2 AM-61, OBRĘB OLEŚNICA
INWESTOR:	LICEUM OGÓLNOKSTAŁCĄCE NR1 ul. Słowackiego 456-400 Oleśnica
DATA:	2014.11..22
PROJEKTANT	PIECZĄTKA I PODPIS
Projektant branża sanitarna: Inż. Stanisław Wrzeszcz Specjalność: Instalacyjno Inżynieryjna w zakresie instalacji sanitarnych	<b>Stanisław Wrzeszcz</b> inż.inżynierii środowiska Nr ewid. upr. 61/81/WBPP 50-555 Wrocław, ul. Krynicka 66/5
Sprawdzający branża sanitarna: Inż. Barbara Olbińska Specjalność: Instalacyjno Inżynieryjna w zakresie sieci i instalacji sanitarnych	<b>MGR INŻ. BARBARA OLBINSKA</b> Upr. projektant, kierownik budowy i robot w zakresie sieci i instalacji sanitarnych Nr 48/14/WBPP 50-507 Wrocław ul. Kard. St. Wyszyńskiego 129/7

## SPIS ZAWARTOŚCI

1.0. DANE OGÓLNE.....	3
1.1. TEMAT OPRACOWANIA .....	3
1.2. PODSTAWA OPRACOWANIA:.....	3
1.3. ZAWARTOŚĆ OPRACOWANIA:.....	3
1.4. Analiza rozwiązania projektowego w aspekcie warunków technicznych przyłączenia kanalizacji deszczowej z posesji I-go L.O. do miejskiej sieci kanalizacji deszczowej.....	3
1.5. KANALIZACJA DESZCZOWA:.....	4
1.6. ROBOTY ZIEMNE. ....	5
1.6.1 Zasady prowadzenia robót.....	6
1.7. UWAGI KOŃCOWE.....	7
2.0. INFORMACJA DOTYCZĄCA BEZPIECZEŃSTWA I OCHRONY ZDROWIA.....	9
2.1. Zakres robót i kolejność realizacji poszczególnych prac.....	9
2.2. Wykaz istniejących obiektów budowlanych.....	9
2.3. Elementy zagospodarowania działki lub terenu mogące stwarzać zagrożenie bezpieczeństwa i zdrowia ludzi.....	9
2.4. Przewidywane zagrożenia występujące podczas realizacji robót.....	9
2.5. Sposób prowadzenia instruktażu pracowników przed przystąpieniem do realizacji robót.....	9
2.6. Środki techniczne i organizacyjne zapobiegające niebezpieczeństwom wynikającym z wykonywania robót budowlanych w strefach szczególnego zagrożenia zdrowia lub w ich sąsiedztwie, w tym zapewniających bezpieczną i sprawną komunikację, umożliwiającą szybką ewakuację na wypadek pożaru, awarii i innych zagrożeń .....	10
3.0. ZAŁĄCZNIKI:.....	11
3.1. Warunki techniczne podłączenia do kanalizacji deszczowej wydane przez MGK Sp.z o.o. ul.11-go Listopada 17. 56-400 Oleśnica. Znak TW/1262/2013 z dn. 10.05.2013.....	11
3.2. Warunki techniczne dotyczące podłączenia do kanalizacji deszczowej wydane przez MGK Sp.z o.o. ul.11-go Listopada 17. 56-400 Oleśnica. Znak TW/3262/2014 z dnia 02.12.2014.....	11
3.3. Oświadczenie projektanta i sprawdzającego .....	12
3.4. Kserokopia decyzji o stwierdzeniu przygotowania zawodowego Stanisława Wrzeszcza.....	13
3.5. Kserokopia decyzji o stwierdzeniu przygotowania zawodowego Barbary Olbińskiej.....	14
3.6. Kserokopia zaświadczenia przynależności do D.O.I.I.B. Stanisława Wrzeszcza .....	15
3.7. Kserokopia zaświadczenia przynależności do D.O.I.I.B. Barbary Olbińskiej.....	16

### Spis rysunków:

Nr	Nazwa rysunku:	Nr rys.
1	PLANSZA ZBIORCZA SIECI.	1 19
2	PROFIL PODŁUŻNY SIECI KANALIZACJI DESZCZOWEJ	2 20
3	PROFIL PODŁUŻNY SIECI KANALIZACJI DESZCZOWEJ	3 21



## 1.0. DANE OGÓLNE.

### 1.1. TEMAT OPRACOWANIA.

Tematem opracowania jest projekt Budowlany kanalizacji deszczowej na terenie dz. Nr 43/2 AM 61 obręb Oleśnica Liceum Ogólnokształcące nr 1.

### 1.2. PODSTAWA OPRACOWANIA:

Podstawą opracowania są:

1. Zlecenie Inwestora.
2. Plan sytuacyjno wysokościowy do celów projektowych.
3. Warunki techniczne dotyczące podłączenia do kanalizacji deszczowej wydane przez MGK Sp.z o.o. ul.11-go Listopada 17. 56-400 Oleśnica. Znak TW/1262/2013 z dn. 10.05.2013
4. Warunki techniczne dotyczące podłączenia do kanalizacji deszczowej wydane przez MGK Sp.z o.o. ul.11-go Listopada 17. 56-400 Oleśnica. Znak TW/3262/2014 z dnia 02.12.2014.
5. **Obecna dokumentacja nie obejmuje wykonania podłączenia do miejskiej sieci kanalizacji deszczowej. Zakres projektu obejmuje włącznie do studzienki kanalizacyjnej projektowanej i wykonanej w pierwszym etapie realizacji inwestycji oznaczonej na planie symbolem Di.**
6. Obowiązujące normy i przepisy

### 1.3. ZAWARTOŚĆ OPRACOWANIA:

Niniejsze opracowanie zawiera:

- Projekt kanalizacji deszczowej.

### 1.4. Analiza rozwiązania projektowego w aspekcie warunków technicznych przyłączenia kanalizacji deszczowej z posesji I-go L.O. do miejskiej sieci kanalizacji deszczowej.

W odniesieniu do pkt.1 Warunków technicznych znak TW/3262/2014 z dnia 02.12.2014 w sprawie rozwiązań zagospodarowania wód opadowych w miejscu ich powstania lub odprowadzenia wód opadowych na teren posesji przez zastosowanie studni chłonnych albo kompleksowego systemu rozsączania wód opadowych na terenie posesji, dokonano analizy zastosowania preferowanych rozwiązań projektowych odprowadzenia wód opadowych z terenu I-go L.O. Po przeprowadzonej analizie możliwości zastosowania proponowanych rozwiązań w warunkach technicznych przyłączenia stwierdzam że nie mam możliwości zastosowania proponowanych rozwiązań odprowadzenia wód opadowych z posesji I-go L.O. Przeanalizowano również rozwiązanie, wykonania retencji częściowej przez kryzowanie odprowadzenia wód opadowych z terenu I-go L.O. w studni przyłączeniowej na przyłączy kd 250 wybudowanego w I-szym etapie inwestycji odprowadzające go wody opadowe do ul. Chopina. W tym przypadku biorąc pod uwagę ukształtowanie terenu pojawia się niebezpieczeństwo zalania terenu szkoły przez studzienkę oznaczoną na planie Di. Rzędna terenu studni Di =150,28 w odniesieniu do rzędnej dna studni D6 150,46 spowoduje

wypływ wody ze studni Di na teren szkoły. W wyniku przeprowadzonej analizy zdecydowałem się na tradycyjne odprowadzenie wód opadowych z połąci dachowych I L.O.

### 1.5. KANALIZACJA DESZCZOWA:

Projektowana kanalizacja deszczowa odprowadzać będzie wody opadowe z dachu budynku do miejskiej kanalizacji deszczowej zgodnie z Warunkami technicznymi podłączenia do sieci kanalizacji deszczowej wydane przez MGK Sp.z o.o. ul.11-go Listopada 17. 56-400 Oleśnica. Znak TW/3262/2014 z dnia 02.12.2014. oraz Warunki techniczne dotyczące podłączenia do kanalizacyjnej deszczowej wydane przez MGK Sp.z o.o. ul.11-go Listopada 17. 56-400 Oleśnica. Znak TW/1262/2013 z dn. 10.05.2013.

**Warunki techniczne jakie wyszczególniono powyżej wydano dla Kanalizacji deszczowej dla odprowadzenia wód opadowych z terenu wspólnego powierzchniowo dla „Gimnazjum nr 2 jak również I Liceum Ogólnokształcącego”.** Obecna dokumentacja nie obejmuje wykonania podłączenia do miejskiej sieci kanalizacji deszczowej, lecz tylko do studzienki kanalizacyjnej projektowanej i wykonanej w pierwszym etapie realizacji inwestycji oznaczonej na planszy wzbiórczej symbolem „Di”.

Sieć wykonać z rur PVC-U Klasa sztywności SN= 8kN/m<sup>2</sup> np. Pipelife. Projektowane studzienki kanalizacyjne projektowane w placach należy wyposażyć w pierścienie odciążające. Przejścia przewodów przez ścianki studzienki wykonać poprzez systemowe tuleje z fabryczną uszczelką gumową. Wpusty powierzchniowe - zastosować wpusty uliczne deszczowe prod. „Wavin” Buk” na pierścieniu odciążającym, które należy wykonać: ze studzienki osadnikowej Ø625 bez syfonu z odgałęzieniem Ø 160, H osadnika = 500mm , rury teleskopowej Ø 625 x 500 mm i wpustu do rury teleskopowej. Przed zasypaniem wykopu wykonać pomiary geodezyjne powykonawcze, przez uprawnione służby geodezyjne.

Na terenie posesji gimnazjum i I LO odprowadzamy wody opadowe z dachu budynku:

- zlewnia obejmuje obszar dachów budynku I LO i Gimnazjum zgodnie z wydanymi warunkami technicznymi znak TW/3262/2014 z dnia 02.12.2014 przyłączenia do sieci kanalizacji deszczowej..

• *dnugość linii zlewniowej kanalizacji deszczowej L=275,75mb.*

Przeprowadzone poniżej obliczenia stanowią określenie wielkości zrzutu wód opadowych określonych dla warunków technicznych włączenia projektowanej kanalizacji deszczowej do miejskiej sieci kanalizacji deszczowej dla decyzji o wydaniu pozwolenia na budowę I-go etapu projektu na wykonanie kanalizacji deszczowej Oleśnica ul. słowackiego 4 dz.nr 43/2 am-61, obręb oleśnica.

Obliczenia ilości odprowadzanych wód opadowych z terenu objętego projektowaną kanalizacją deszczową nie odbiegają od pierwotnej wersji obliczeń wielkości zrzutu wód opadowych i terenu posesji

#### Ilość wód opadowych.

Obliczenie ilości odprowadzanych wód opadowych z terenu objętego projektowaną kanalizacją deszczową.

W celu określenia średniego współczynnika spływu wydzielono następujące zlewnie:

Powierzchnie dachów  $\Psi = 0,85$

$$Q = \varphi \times \Psi \times q \times F$$

gdzie:

$\varphi$  - współczynnik opóźnienia spływu  $\varphi = 0,8$  dla zlewni o pow. do 1,0 ha



$\Psi$  - współczynnik spływu 0,85

$q$  – natężenie deszczu miarodajnego [ $\text{dm}^3/\text{s ha}$ ]

$F$  - powierzchnia odwadniana [ $\text{ha}$ ]

$$q = A / t^{0,67}$$

gdzie:  $t$  – czas trwania deszczu  $t = 10 \text{ min}$

$A = 470$  wartość stała dla prawdopodobieństwa  $p=100\%$  oraz średniej rocznej wysokości opadów

$$H < 600 \text{ mm}$$

Obliczeniowy wskaźnik natężenia deszczu miarodajnego wynosi:

$$q_m = 101 \text{ dm}^3/\text{s ha}$$

**Obliczeniowa ilość wód opadowych z terenu objętego zasięgiem kanalizacji deszczowej:**

$$Q_{ZL1} = 0,8 \times 0,85 \times 101 \times 0,25 = 17,17 \text{ dm}^3/\text{s}$$

**Sprawdzenie kryteriów samooczyszczania i przewietrzania kanałów.**

Sprawdzenie wykonano programem Pipelife Polska Sp. z o.o.

#### **Odcinek przyłączeniowy do studzienki Di.**

Średnica rury:  $d = 200 \text{ mm}$

Typ ścieków Deszczowe  $\tau > 1,5 \text{ Pa}$

Opory miejscowe : małe

Kryterium doboru: dobór dla samooczyszczania i przewietrzania

Zadany spadek: 0,98%

Wyniki dla niezmiennego spadku:

Średnica rury  $d_z/d_w = 200 \text{ mm}$

Klasa rury N

Współczynnik  $k = 0,02 \text{ mm}$

Spadek  $i = 0,98\%$

Wypełnienie kanału  $h/d = 41 \%$

Prędkość przy danym wypełnieniu  $v = 1,73 \text{ m/s}$

Naprężenie styczne  $\tau = 8,64 \text{ Pa}$

Otrzymane wyniki spełniają kryteria samooczyszczania i przewietrzania.

### **1.6. ROBOTY ZIEMNE.**

Obudowę wykopów przyjmuje się, że wykopy wykonywane są o ścianach pionowych z umocnieniem ścian powyżej głębokości 1,5 m. Ściany mogą być umacniane wypraskami, grodzicami lub balami. Rozparcie wykopów powinno być pewne i stateczne w każdej fazie jego wykonywania. Dopuszcza się stosowanie innych zabezpieczeń wykopów np. płytowych posiadających atesty ich stosowania odpowiadającym istniejącym warunkom gruntowo-wodnym. Na odcinkach skrzyżowania projektowanych sieci z istniejącym uzbrojeniem wykopy należy wykonać wyłącznie ręcznie - po 2,0m od istniejącego uzbrojenia. Wykopy wykonać zgodnie z normą BN 83/8836-02 „Roboty ziemne – przewody podziemne”. Rurociągi należy montować na suchym podłożu z zagęszczonego piasku.

### 1.6.1 Zasady prowadzenia robót

Przed wykonaniem Inwestycji wykonawca otrzyma od Inwestora projekt podstawowy i na jego podstawie dokona oznakowania i zabezpieczenia miejsca wykonywania robót.

W przypadku konieczności naruszenia lub przzerwania istniejących instalacji Wykonawca nie podejmie żadnych działań bez powiadomienia o tym Inżyniera budowy. W rejonie istniejącego uzbrojenia podziemnego roboty ziemne należy wykonać sposobem ręcznym.

Prace ziemne nad liniami kablowymi i w odległości do 1m od nich należy wykonywać ręcznie.

Na ewentualnych skrzyżowaniach projektowanej sieci z elektroenergetycznymi liniami kablowymi należy nałożyć na kable ochronne dwudzielne osłony AROT PS d-160 czerwone na kable 15 kV, AROT PS d 110 niebieskie na kable niskiego napięcia.

W przypadku ewentualnych zabezpieczeń kabli osłonami dwudzielnymi należy zgłosić do RE do sprawdzenia przed zasypaniem oraz do inwentaryzacji geodezyjnej. Zasypanie powyższych miejsc przed sprawdzeniem RE będzie wymagało ich ponownego odkrycia.

W przypadku odkrycia niepotwierdzonych na mapie kabli elektroenergetycznych itp. należy o tym zdarzeniu niezwłocznie poinformować posterunek energetyczny i odpowiednie służby celem dokonania identyfikacji kabla i innego zdarzenia, oraz ustalenia sposobu prowadzenia robót. Prace na ten czas należy natychmiast wstrzymać.

Jako zasadę przyjmuje się, że wykopy wykonywane są o ścianach pionowych z umocnieniem ścian. Ściany mogą być umacniane wypraskami, grodzicami lub balami. W innych wypadkach, po uzgodnieniu z Inżynierem budowy mogą być to wykopy przestrzenne z odpowiednim nachyleniem skarp. Sposób wykonania skarp wykopu powinien gwarantować ich stateczność w całym okresie prowadzenia robót. Zdjęcie pozostawionej warstwy 0,20 m gruntu powinno być wykonane bezpośrednio przed ułożeniem przewodów. Zdjęcie tej warstwy Wykonawca wykona ręcznie lub w sposób uzgodniony z Inżynierem budowy.

Wykopy należy wykonać bezpośrednio przed ułożeniem podsypki.

W trakcie realizacji robót ziemnych należy nad wykopami ustawićłaty celownicze umożliwiające odtworzenie projektowanej osi wykopu i przewodu oraz kontrolę rzędnych dna wykopu.

Wszystkie napotkane przewody podziemne na trasie wykonywanego wykopu krzyżujące się lub biegnące równolegle z wykopem powinny być zabezpieczone przed uszkodzeniem, a w razie potrzeby podwieszone w sposób zapewniający ich eksploatację.

Ziemia z wykopów w ilości przewidzianej do ponownego wykorzystania ( zasyp wykopów ) należy składać wzdłuż wykopu lub na składowiskach tymczasowych zależnie od stanu zainwestowania terenu. Wydobywaną ziemię na odkład należy składować wzdłuż krawędzi wykopu w odległości 1m od jego krawędzi, aby utworzyć przejście wzdłuż wykopu. Przejście to powinno być stale oczyszczane z wyrzucanej ziemi.

Nadmiar wydobytego gruntu z wykopu, który nie będzie użyty do zasypiania powinien być wywieziony przez Wykonawcę.

Wywóz urobku obejmuje transport z miejsca załadunku do miejsca rozładunku wraz z wszystkimi kosztami zdeponowania. W przypadku deponowania tymczasowego obejmuje także ponowny załadunek i powrót na miejsce zasypiania. Nadmiar urobku należy przetransportować w miejsce wybrane przez Wykonawcę i zaakceptowane przez Inżyniera budowy.



Wykop należy zasypać po ułożeniu w nim obiektu liniowego oraz wykonaniu pozostałych obiektów i urządzeń towarzyszących rozpoczynając od równomiernego obsypania przewodów piaskiem z boków, z dokładnym ubiciem warstwami grubości 10-20cm ubijakami. Pozostały wykop do poziomu terenu należy zasypać warstwami ziemi o grubości 20-30 cm sposobem ręcznym lub mechanicznym. Warstwy należy zagęszczać mechanicznie.

Jednocześnie z zasypywaniem przewodu należy stopniowo prowadzić rozbiórkę ewentualnego umocnienia.

Zasypywanie wykopów, gdzie to możliwe winno zostać podejmowane natychmiast jak tylko pewne roboty zostaną zakończone.

Należy podjąć szczególne starania, aby w czasie zasypywania wykopów nie przemieścić lub uszkodzić przewodów. Nie wolno używać zagęszczarek w odległości mniejszej niż 300mm od rur i złączy.

Urobek nie nadający się do wypełnienia wykopu, jak i materiał nadmiernie spulchniony winien być przetransportowany do wskazanego miejsca składowania. Humus winien zostać ponownie rozścielony w miejscu wykopania do swojej pierwotnej głębokości.

Zaleca się wykonywanie robót przy sprzyjających warunkach pogodowych.

Po ukończeniu zasypywania wykopu teren należy przywrócić do stanu pierwotnego. Teren po wykopach należy zrehabilitować.

## **1.7. UWAGI KOŃCOWE.**

- Przed przystąpieniem do robót należy szczegółowo zapoznać się z istniejącym uzbrojeniem terenu.
- Całość robót wykonać zgodnie z „Warunkami technicznymi wykonania i odbioru robót budowlano montażowych”, zasadami współczesnej wiedzy technicznej oraz obowiązującymi normami, przepisami, a także instrukcjami montażowymi dostarczonymi przez wytwórców materiałów i urządzeń.
- Wszystkie wykopy pod przewody kanalizacyjne powinny być wykonane zgodnie z postanowieniami BN-83/8836-02 „Przewody podziemne. Roboty ziemne” w powiązaniu z PN-86/B-02480. W trakcie głębinienia wykopów ściany zabezpieczyć przed obsypywaniem się ziemi.
- Wykonane wykopy zabezpieczyć poprzez ustawienie zapór pomalowanych na jaskrawe kolory. W żadnym wypadku nie wolno pozostawić na noc wykopów nie oznakowanych.
- Napotkane kable i rurociągi starannie zabezpieczyć przed uszkodzeniem.
- Przy montażu rur zwrócić uwagę na to, aby nie były zanieczyszczone od wewnątrz piaskiem, ziemią itp.
- Po zamontowaniu wodomierza należy przeprowadzić intensywne płukanie przyłącza przez ok. 30 min.
- Na czas realizacji inwestycji zabezpieczyć przejścia dla pieszych. Zajmując pas drogowy odpowiada za stan bezpieczeństwa i ponosi całkowitą odpowiedzialność cywilną wobec osób trzecich z tytułu szkód mogących zaistnieć na tym terenie i w związku z tymi robotami.
- Teren po zakończeniu robót przywrócić do stanu pierwotnego.
- Roboty w terenie ulicznym wykonać zgodnie z Warunkami technicznymi wykonania i odbioru robót budowlano montażowych przy zachowaniu i przestrzeganiu obowiązujących przepisów BHP.
- Przyłącza w stanie odkrytym zgłosić do pomiaru geodezyjnego.
- Wszystkie użyte w niniejszej dokumentacji nazwy producentów są przykładowe i mają na celu wyłącznie wskazanie standardu jakościowego przyjętych systemów i elementów wykonawczych, oraz dostaw

urządzeń. W procesie realizacji możliwe jest zastosowanie, urządzeń i aparatury dowolnej firmy, równorzędnych technicznie, o takich samych parametrach, pod warunkiem zachowania standardu jakościowego nie gorszego niż przywołany w dokumentacji. Ewentualne zmiany projektowe spowodowane różnicą zastosowanego w wyniku przetargu wyposażenia, materiałów i aparatury obciążają Wykonawcę.

- Należy stosować materiały posiadające dopuszczenia do stosowania w budownictwie w rozumieniu Ustawy Prawo Budowlane.
- Z uwagi na charakter prowadzonych prac, przed przystąpieniem do robót, kierownik budowy zobowiązany jest do przeprowadzenia analizy zagrożeń dla ludzi dla poszczególnych prac oraz opracowania planu bezpieczeństwa i ochrony zdrowia (plan BiOZ) zgodnie z Rozporządzeniem Ministra Infrastruktury z dnia 27 sierpnia 2002r (Dz. U. Nr 151, poz.1256).

Projektant: inż. Stanisław Wrzeszcz

**Stanisław Wrzeszcz**  
inż.inżynierii środowiska  
Nr ewid. upr. 61481/WBPP  
50-555 Wrocław, ul. Krynicka 66/5



## 2.0. INFORMACJA DOTYCZĄCA BEZPIECZEŃSTWA I OCHRONY ZDROWIA.

INWESTYCJA:	KANALIZACJA DESZCZOWA
ADRES:	OLEŚNICA UL. SŁOWACKIEGO 4 DZ.NR 43/2 AM-61, OBRĘB OLEŚNICA
INWESTOR:	ul. SŁOWACKIEGO 4 56-400 OLEŚNICA
DATA:	2014.11.22.

### 2.1. Zakres robót i kolejność realizacji poszczególnych prac.

- wykonanie wykopów liniowych wzdłuż budynku
- wykonanie przyłączy i podejść pod rury spustowe
- zasypanie wykopu, zagęszczenie gruntu
- wykonanie opaski wokół budynku

### 2.2. Wykaz istniejących obiektów budowlanych.

OLEŚNICA UL. SŁOWACKIEGO 4 DZ.NR 43/2 AM-61, OBRĘB OLEŚNICA  
Liceum Ogólnokształcące nr 1. ul. Słowackiego 4 56-400 Oleśnica.

### 2.3. Elementy zagospodarowania działki lub terenu mogące stwarzać zagrożenie bezpieczeństwa i zdrowia ludzi

Ewentualne oddziaływanie planowanej inwestycji na otoczenie zamyka się w granicy działki (budynku), do których zleceniodawca posiada tytuł prawny.

### 2.4. Przewidywane zagrożenia występujące podczas realizacji robót

Prace budowlane będą prowadzone w trakcie funkcjonowania obiektu. Zagrożenie mogą stanowić wykopu, należy je dokładnie zabezpieczyć oraz ułożyć kładki dla pieszych.

### 2.5. Sposób prowadzenia instruktażu pracowników przed przystąpieniem do realizacji robót

- przy pracach budowlano–montażowych mogą być zatrudnieni wyłącznie pracownicy, którzy posiadają kwalifikacje przewidziane odrębnymi przepisami dla danego stanowiska oraz, którzy uzyskali orzeczenie lekarskie o dopuszczeniu do określonej pracy,
- wszyscy pracownicy przed przystąpieniem do pracy powinni zostać przeszkoleni w zakresie ogólnych przepisów bezpieczeństwa i higieny pracy, a pracownicy przeznaczeni do prac specjalnych lub niebezpiecznych powinni dodatkowo przejść szkolenia specjalistyczne,
- pracodawca powinien zapewnić instruktaż pracowników, uwzględniający specyfikę robót, obejmujący w szczególności : imienny podział prac, kolejność wykonywania zadań oraz wymagania bezpieczeństwa i higieny pracy przy poszczególnych czynnościach,
- pracodawca jest obowiązany poinformować pracowników o właściwościach fizycznych, chemicznych i biologicznych stosowanych przy pracy materiałów, półfabrykatów i wyrobów gotowych oraz o stopniu ich szkodliwości dla zdrowia, a także o sposobach ich bezpiecznego stosowania oraz postępowania z nimi w sytuacjach awaryjnych.

**2.6. Środki techniczne i organizacyjne zapobiegające niebezpieczeństwom wynikającym z wykonywania robót budowlanych w strefach szczególnego zagrożenia zdrowia lub w ich sąsiedztwie, w tym zapewniających bezpieczną i sprawną komunikację, umożliwiającą szybką ewakuację na wypadek pożaru, awarii i innych zagrożeń**

- wszystkie roboty powinny być wykonywane przez pracowników posiadających odpowiednie kwalifikacje i prowadzone pod bezpośrednim nadzorem uprawnionych, wyznaczonych w tym celu osób,
- przed rozpoczęciem robót pracodawca, u którego mają być prowadzone roboty, i osoba kierująca robotami powinni ustalić w podpisany protokole szczegółowe warunki bezpieczeństwa i higieny pracy z podziałem obowiązków w tym zakresie,
- rusztowania i szalunki powinny spełniać wymagania określone odpowiednio w odrębnych przepisach i Polskich Normach,
- należy zabezpieczyć wykopy przed zalaniem w czasie deszczu, albo zastosować system odwodnienia,
- pracownicy i inne osoby przebywające na budowie powinni stosować odpowiednie środki ochrony indywidualnej,
- pracodawca jest obowiązany udostępnić pracownikom, do stałego korzystania, aktualne instrukcje bezpieczeństwa i higieny pracy dotyczące wykonywania prac związanych z zagrożeniami wypadkowymi lub zagrożeniami zdrowia pracowników, obsługi maszyn i urządzeń technicznych, postępowania z materiałami szkodliwymi dla zdrowia lub niebezpiecznymi oraz udzielania pierwszej pomocy. Instrukcje te powinny odpowiednio określać czynności do wykonywania przed rozpoczęciem danej pracy, zasady i sposoby bezpiecznego wykonywania danej pracy, czynności do wykonania po jej zakończeniu oraz zasady postępowania w sytuacjach awaryjnych, stwarzających zagrożenia dla życia lub zdrowia pracowników,
- pracodawca jest obowiązany zapewnić pracownikom sprawnie funkcjonujący system pierwszej pomocy w razie wypadku, uwzględniający rodzaj i nasilenie występujących zagrożeń oraz środki udzielania pierwszej pomocy,
- organizacja robót budowlanych powinna zapewniać bezkolizyjne funkcjonowanie budowy i użytkowanie obiektu.

Projektant: inż. Stanisław Wrzeszcz

**Stanisław Wrzeszcz**  
inż. inżynierii środowiska  
Nr ewid. upr. 61/8 WBPP  
50-555 Wrocław, ul. Krynicka 66/5





**OLEŚNICA**

Oleśnica, dnia 10.05.2013 r.

TW/1262/2013

**Zakład Budynków Komunalnych  
ul. Wojska Polskiego 13  
56-400 Oleśnica**



**MIEJSKA  
GOSPODARKA  
KOMUNALNA**

Spółka z o.o.  
56-400 Oleśnica  
ul. 11-go Listopada 17  
telefon: 71 396 71 10  
fax: 71 314 39 58  
www.mgk.olesnica.pl  
e-mail:  
mgk@poczta.onet.pl

**Biuro Obsługi Klienta**  
56-400 Oleśnica  
ul. 11-go Listopada 17  
71 396 71 14  
71 396 71 38  
kierownik biura:  
71 396 71 45

**Zakład Oczyszczania  
Miasta**  
56-400 Oleśnica  
ul. 11-go Listopada 17  
kierownik zakładu:  
71 396 71 40

**Zakład Wodociągów  
i Kanalizacji**  
56-400 Oleśnica  
ul. 11-go Listopada 17  
kierownik zakładu:  
71 396 71 15

**Oczyszczalnia  
Ścieków**  
56-400 Oleśnica  
ul. Bacalników Chłopskich  
telefon: 71 314 46 09

**Zakład Gospodarki  
Ciepłej**  
56-400 Oleśnica  
ul. Ciepła 2  
obsługa klienta:  
71 314 45 41  
71 314 46 45  
kierownik zakładu:  
71 398 47 33

**Zarząd Cuentarży  
Komunalnych**  
56-400 Oleśnica  
ul. Wojska Polskiego 592  
telefon: 71 314 98 45

**Dział Zaopatrzenia**  
telefon: 71 398 71 43



Dot: aktualizacji warunków przyłączenia do kanalizacji deszczowej dla nieruchomości przy ul. Słowackiego 4 w Oleśnicy (Gimnazjum nr 2 oraz Liceum Ogólnokształcące nr 1).

Nawiązując do pisma MT.060-84/2013 z dnia 23.04.2013 r. informujemy, że potwierdzamy ważność większości warunków przyłączenia określonych w piśmie TW/566/2008 z dnia 18.02.2008 r. z następującymi uwagami i uzupełnieniami:

1. Potwierdzamy ważność warunków określonych w punktach 1, 5, oraz 8-11 w/w pisma, jednocześnie stwierdzamy utratę ważności pozostałych punktów.
2. Nadmieniamy ponadto, że obecnie preferowane są rozwiązania polegające na zagospodarowaniu wód opadowych w miejscu ich powstawania, które pozwalają również na odciążenie kanałów deszczowych np:

- a. odprowadzanie na teren posesji, zastosowanie studni chłonnych lub kompleksowego systemu rozsączania wody deszczowej np. Q-Bic,
- b. odpowiednie ukształtowanie spadków terenu oraz zastosowanie nawierzchni wodoprzepuszczalnych, przyjaznych środowisku np. TerraWay.

Prosimy o rozważenie możliwości takich rozwiązań.

3. Kanalizację deszczową należy zaprojektować z rur tworzywowych lub betonowych o odpowiedniej wytrzymałości.
4. Przed zasypaniem wykonane instalacje zgłosić tuż Spółce do przeglądu technicznego oraz dokonać inwentaryzacji geodezyjnej przez uprawnionego geodetę.
5. Istniejące podłączenia do kanalizacji deszczowej, jeżeli nie będą wykorzystywane należy zlikwidować, a likwidację uwzględnić w inwentaryzacji geodezyjnej.
6. Nadmieniamy, że zgodnie z obowiązującymi przepisami prawdopodobne jest wprowadzenie w przyszłości opłat za odprowadzanie wód opadowych do kanalizacji deszczowej więc na przyłączy deszczowym należy przewidzieć miejsce na zamontowanie urządzenia pomiarowego.
7. Włączenie do kanalizacji deszczowej w ul. Chopina należy uzgodnić z Zarządem Dróg Powiatowych.

**PROKURENT**

*[Signature]*  
**Stanisław Wera**

Sprawę prowadzi:  
Danuta Krajewska tel. 71/3967115





**OLEŚNICA**



**MIEJSKA  
GOSPODARKA  
KOMUNALNA**  
Spółka z o.o.

56-400 Oleśnica  
ul. 11-go Listopada 17  
telefon: 71 396 71 30  
fax: 71 314 39 58  
www.mgk.olesnica.pl  
e-mail:  
mgkol@poczta.onet.pl

**Biurowisko Klienta**  
56-400 Oleśnica  
ul. 11-go Listopada 17  
71 396 71 34  
71 396 71 38  
kierownik biura:  
71 396 71 45

**Zakład Oczyszczania  
Ścieków**  
56-400 Oleśnica  
ul. 11-go Listopada 17  
kierownik zakładu:  
71 396 71 40

**Zakład Wodociągów  
i Kanalizacji**  
56-400 Oleśnica  
ul. 11-go Listopada  
kierownik zakładu:  
71 396 71 15

**Oczyszczalnia  
Ścieków**  
56-400 Oleśnica  
ul. Batalionów Chłopskich  
telefon: 71 314 46 06

**Zakład Gospodarki  
Ciepłej**  
56-400 Oleśnica  
ul. Ciepła 2  
obsługa klienta:  
71 314 45 41  
71 314 46 45  
kierownik zakładu:  
71 398 47 33

**Zarząd Cmentarzy  
Komunalnych**  
56-400 Oleśnica  
ul. Władysława Pańskiego 59a  
telefon: 71 314 98 45

**Dział Zaopatrzenia**  
telefon: 71 396 71 43

**OLEŚNICA**  
BIAŁO WODZIE

TW/3262/2014

Oleśnica, dnia 02.12.2014 r.

**KLIWENT PROJEKT**  
**Magdalena Wrzeszcz**  
**ul. Krynicka 66/5**  
**50-555 Wrocław**

Dot: aktualizacji warunków przyłączenia do kanalizacji deszczowej dla nieruchomości w Oleśnicy przy ul. Słowackiego 4 (L.O. nr I).

W odpowiedzi na pismo z dnia 20.11.2014 r. informujemy:

1. Obecnie preferowane są rozwiązania pozwalające na zagospodarowanie wód opadowych w miejscu ich powstawania (odprowadzenie na teren posesji, zastosowanie studni chłonnych lub kompleksowego systemu rozsączania wody deszczowej np Q-Bic). Takie rozwiązania pozwalają na odciążenie kanałów deszczowych i są zgodne z nowym podejściem do odprowadzania wód opadowych, u podstaw którego leży ochrona środowiska. Prosimy o rozważenie możliwości takiego rozwiązania.
2. W przypadku konieczności odprowadzenia wód opadowych z przedmiotowej nieruchomości można je odprowadzić do istniejącego kanału deszczowego  $\varnothing 300$ , w ul. Chopina, poprzez wybudowane w I etapie przyłącze  $\varnothing 250$ .
3. Włączenia dokonać do istniejącej studni rewizyjnej.
4. Przewody kanalizacji deszczowej wykonać z litych rur tworzywowych (PVC, PP, PE) o odpowiedniej wytrzymałości.
5. Nadmieniamy, że ilość wód opadowych z całego terenu obejmującego zarówno Gimnazjum nr 2 jak i Liceum Ogólnokształcące nr 1 nie powinna przekraczać 10 l/s. W tym celu należałoby ograniczyć odpływ ze studni rewizyjnej na przykanaliku np. poprzez kryzowanie, a nadmiar wód opadowych czasowo zretencjonować na terenie nieruchomości.
6. Przewody kanalizacji deszczowej wykonać na podstawie dokumentacji technicznej sporządzonej zgodnie z warunkami technicznymi wykonania i odbioru sieci kanalizacyjnych - Wymagania Techniczne COBRTI INSTAL zeszyt nr 9 i uzgodnionej w tut. Spółce.
7. Nie wolno odprowadzać wód opadowych do kanalizacji sanitarnej oraz ścieków sanitarnych do kanału deszczowego.
8. O terminie rozpoczęcia robót należy powiadomić tut. Spółkę telefonicznie z jednodniowym wyprzedzeniem.
9. Nadmieniamy, że zgodnie z obowiązującymi przepisami prawdopodobne jest wprowadzenie w przyszłości opłat za odprowadzanie wód opadowych do kanalizacji deszczowej.

*Magdalena Wrzeszcz*  
KLIWENT PROJEKT

Sprawę prowadzi:  
Danuta Krajewska, tel. 71/3967115

NIP: 911-000-19-17  
KRS: 0000 1444 23 Sąd Rejonowy dla M. St. Wrocław  
Kapitał zakładowy: 28 471 000 zł





OLEŚNICA



**MIEJSKA  
GOSPODARKA  
KOMUNALNA**

Spółka z o.o.

56-400 Oleśnica  
ul. 11-go Listopada 17  
telefon: 71 396 71 10  
fax: 71 314 39 58  
www.mgk.olesnica.pl  
e-mail:  
mgkol@poczta.onet.pl

**Biuro Obsługi Klienta**

56-400 Oleśnica  
ul. 11-go Listopada 17  
71 396 71 14  
71 396 71 38  
kierownik biura:  
71 396 71 45

**Zakład Oczyszczania  
Miasta**

56-400 Oleśnica  
ul. 11-go Listopada 17  
kierownik zakładu:  
71 396 71 40

**Zakład Wodociągów  
i Kanalizacji**

56-400 Oleśnica  
ul. 11-go Listopada  
kierownik zakładu:  
71 396 71 15

**Oczyszczalnia  
Ścieków**

56-400 Oleśnica  
ul. Batalionów Chłopskich  
telefon: 71 314 46 09

**Zakład Gospodarki  
Ciepłej**

56-400 Oleśnica  
ul. Ciepła 2  
obsługa klienta:  
71 314 45 41  
71 314 46 45  
kierownik zakładu:  
71 398 47 33

**Zarząd Cmentarzy  
Komunalnych**

56-400 Oleśnica  
ul. Wojska Polskiego 59a  
telefon: 71 314 98 45

**Dział Zaopatrzenia**

telefon: 71 396 71 43

OLEŚNICA  
MIASTO W DOBRYM STYLU



Oleśnica, dnia 29.12.2014 r.

TW/3502/2014

**KLIWENT PROJEKT**

**Magdalena Wrzeszcz**

**ul. Krynicka 66/5**

**50-555 Wrocław**

Dot: uzgodnienia projektu kanalizacji deszczowej dla nieruchomości w Oleśnicy przy ul. Słowackiego 4 (Liceum Ogólnokształcące nr 1).

Nawiązując do pisma z dnia 20.11.2014 r. (wpłynęło 18.12.2014 r.) informujemy, że uzgadniamy w/w dokumentację pod warunkiem zachowania następujących uwag:

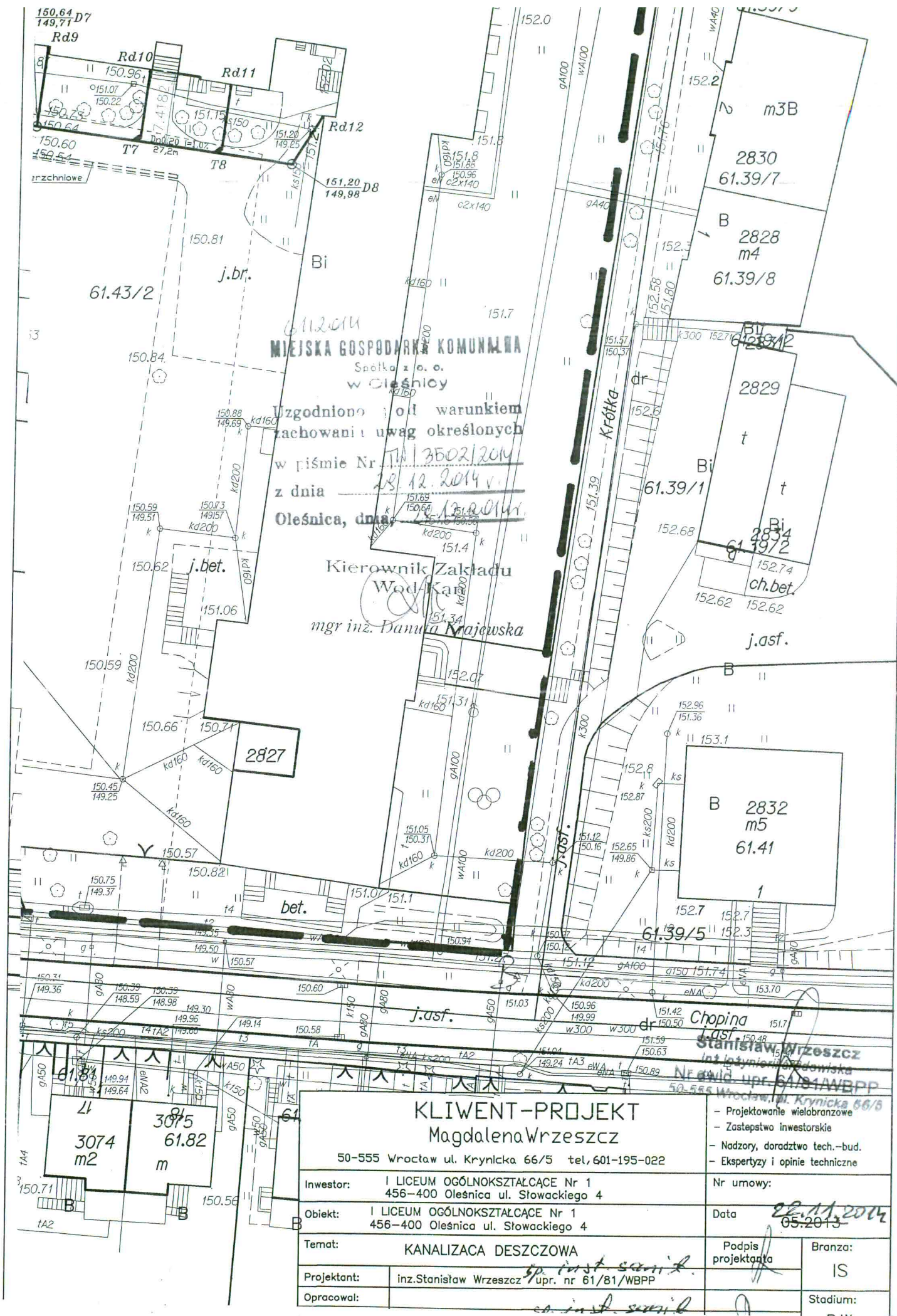
1. Odcinek Di – D1 należy wykonać z rur Dn 0,20 - zgodnie z rys. nr 1 i obliczeniami zawartymi w punkcie 1.5 opisu technicznego (na profilu - rys. nr 2, odcinek ten został błędnie opisany jako 250 PVC).
2. Podczas pomiarów geodezyjnych powykonawczych należy uzupełnić-poprawić inwentaryzację geodezyjną studni na wpięciu przykanalika deszczowego do kanału Dn 300 w ul. Chopina. Studnia została wykonana w pierwszym etapie realizacji inwestycji, na mapach brakuje rzędnej wjazdu, a także lokalizacja studni „rozmija” się z położeniem istniejącego kanału.

**PREZES ZARZĄDU**

*mgr inż. Waldemar Zarębski*

Załączniki:  
projekt kanalizacji deszczowej – 1 egz.

Sprawę prowadzi:  
Danuta Krajewska, tel . 71/3967115



61.2.014  
**MIEJSKA GOSPODARKA KOMUNALNA**  
Spółka z o.o.  
w Oleśnicy  
Uzgodniono z warunkiem  
zachowania uwag określonych  
w piśmie Nr 11/3502/2014  
z dnia 28.12.2014 r.  
Oleśnica, dnia 28.12.2014 r.  
Kierownik Zakładu  
Wod-Kanalizacji  
mgr inż. Danuta Krajewska

KLIWENT-PROJEKT Magdalena Wrzeszcz 50-555 Wrocław ul. Krynicka 66/5 tel. 601-195-022		<ul style="list-style-type: none"><li>- Projektowanie wielobranzowe</li><li>- Zastępstwo inwestorskie</li><li>- Nadzory, doradztwo tech.-bud.</li><li>- Ekspertyzy i opinie techniczne</li></ul>	
Inwestor: I LICEUM OGÓLNOKSZTAŁCĄCE Nr 1 456-400 Oleśnica ul. Stowackiego 4		Nr umowy:	
Obiekt: I LICEUM OGÓLNOKSZTAŁCĄCE Nr 1 456-400 Oleśnica ul. Stowackiego 4		Data 22.11.2014 05.2015	
Temat: KANALIZACJA DESZCZOWA		Podpis projektanta	Branża: IS
Projektant:	inż. Stanisław Wrzeszcz upr. nr 61/81/WBPP		
Opracował:			Stadium:



## OŚWIADCZENIE

Na podstawie art.20 ust.4 Ustawy z dnia 07 lipca 1994r. – Prawo Budowlane ( jednolity tekst Dz.U. nr 207 z 2003r. poz. 2016 z póź. zmianami

OŚWIADCZAMY ,

*Edyta Dąbaj*  
że projekt budowlano wykonawczy kanalizacji deszczowej na terenie dz. Nr 43/2 AM 61 obręb Oleśnica ,. Liceum Ogólnokształcące nr 1. został sporządzony zgodnie z obowiązującymi przepisami i zasadami wiedzy technicznej.

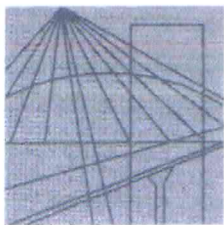
*22.11.2014.*

**Stanisław Wrzeszcz**  
inż.inżynierii środowiska  
Nr ewid. upr. 61/81/WBPP  
50-555 Wrocław, ul. Krynicka 56/F

.....  
Projektant

*Barbara Olbińska*  
MGR INŻ. BARBARA OLBİŃSKA  
Upr. projektant, kierownik budowy i robót  
w zakresie sieci instalacji sanitarnych  
Nr ewid. upr. 61/84/WBPP  
50-307 Wrocław  
ul. Kard. St. Wyszyńskiego 129/7

.....  
Sprawdzający



DOLNOŚLĄSKA  
OKRĘGOWA  
I Z B A  
INŻYNIERÓW  
BUDOWNICTWA

Wrocław, dn. 2014-02-11

## ZAŚWIADCZENIE

Pan/Pani **Stanisław Karol Wrzeszcz**

nazwisko rodowe

miejsce zamieszkania **ul. Krynicka 66/5**

**50-555 Wrocław**

jest członkiem

Dolnośląskiej Okręgowej Izby Inżynierów Budownictwa

o numerze ewidencyjnym **DOŚ/IS/0394/03**

i posiada wymagane ubezpieczenie od odpowiedzialności cywilnej.

Niniejsze zaświadczenie jest ważne

od dnia **2014-03-01** do dnia **2015-02-28**

*ZA ZGODU*

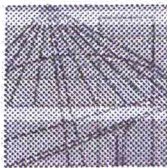
**Stanisław Wrzeszcz**  
Inż. Inżynierii Środowiska  
Nrewid. upr. 61/81/WBPP  
50-555 Wrocław, ul. Krynicka 66/5

DOLNOŚLĄSKA OKRĘGOWA  
IZBA INŻYNIERÓW BUDOWNICTWA

*[Podpis]*  
Dr hab. inż. Eugeniusz Hotała  
(pieczęć i podpis Przewodniczącego Rady DOIIB)

Termin ważności niniejszego zaświadczenia można sprawdzić  
na stronie [www.piib.org.pl](http://www.piib.org.pl) w zakładce „Lista członków”





DOLNOŚLĄSKA  
OKRĘGOWA  
I Z B A  
INŻYNIERÓW  
BUDOWNICTWA

Wrocław, dn. 2013-12-04

## ZAŚWIADCZENIE

Pan/Pani **Barbara Olbińska-Szymańska**  
nazwisko rodowe **Szymańska**  
miejsce zamieszkania **ul Wyszyńskiego 129/7**  
**50-307 Wrocław**

jest członkiem  
Dolnośląskiej Okręgowej Izby Inżynierów Budownictwa  
o numerze ewidencyjnym **DOŚ/IS/5732/01**  
i posiada wymagane ubezpieczenie od odpowiedzialności cywilnej.

Niniejsze zaświadczenie jest ważne  
od dnia **2014-01-01** do dnia **2014-12-31**

DOLNOŚLĄSKA OKRĘGOWA  
IZBA INŻYNIERÓW BUDOWNICTWA

*Inż. Aleksander Nowak*  
Zastępca Przewodniczącego Rady  
(pieczęć i podpis Przewodniczącego Rady DOIIB)

Termin ważności niniejszego zaświadczenia można sprawdzić  
na stronie [www.piiib.org.pl](http://www.piiib.org.pl) w zakładce „Lista członków”

ZA ZGODNOŚĆ

**Stanisław Wrzeszcz**  
Inż. Inżynierii Kładowiska  
Nr ewid. upr. 61/81/WBPP  
50-555 Wrocław, ul. Krynicka 66/5

50-114 Wrocław ul. Odrzańska 22, tel. +48 71 337-62-30, fax +48 71 337-62-40, www.dos.piiib.org.pl, e-mail: dos@dos.piiib.org.pl

Nr 61/81/WBPP

**DECYZJA O STWIERDZENIU PRZYGOTOWANIA ZAWODOWEGO  
do pełnienia samodzielnych funkcji technicznych w budownictwie**

Na podstawie § 4 ust. 2, § 7. i § 13 ust. 1 pkt 4 lit. b

rozporządzenia Ministra Gospodarki Terenowej i Ochrony Środowiska z dnia 20 lutego 1975 r.  
w sprawie samodzielnych funkcji technicznych w budownictwie (Dz. U. Nr 8, poz. 46) stwierdza się, że:

Obywatel (ka) Stanisław WRZESZCZ  
(imię i nazwisko)

inżynier inżynierii środowiska  
(tytuł naukowy - zawodowy)

urodzony (a) dnia 7 listopada 1949 r. w e Wrocławiu.

posiada przygotowanie zawodowe upoważniające do wykonywania samodzielnej funkcji

projektanta  
(rodzaj funkcji)

w specjalności instalacyjno-inżynierskiej  
(specjalizacja zawodowa)

w zakresie instalacji sanitarnych  
(specjalizacja zawodowa)

ZA ZGODNOŚĆ

Stanisław Wrzeszcz  
inż. inżynierii środowiska  
Nr ewid. upr. 61/81/WBPP  
50-555 Wrocław, ul. Krzywicka 66/5



Obywatel (ka) Stanisław Wrzeszcz jest upoważniony (a) do:

(imię i nazwisko)

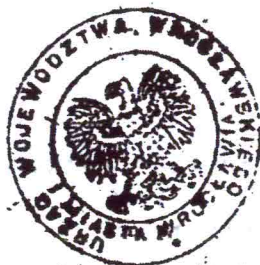
1. do sporządzania projektów instalacji sanitarnych,
2. w budownictwie osób fizycznych - do kierowania, nadzorowania i kontrolowania budowy, kierowania i kontrolowania wytwarzania konstrukcyjnych elementów instalacji oraz oceniania i badania stanu technicznego instalacji sanitarnych.

Otrzymuje:

inż. Stanisław Wrzeszcz  
ul. Bolesławiecka 22/54  
53-614 Wrocław

GL. ARCHITEKT  
Województwa Wrocławskiego  
i Miasta Wrocławia  
DYREKTOR BIURA

Dr inż. arch. Jan Tarczyński



(podpis i pieczęć)

Urząd Województwa Wrocławskiego  
i Miasta Wrocławia  
Wrocław, pl. Powstańców Warszawy 1

Wrocław

dnia 14.03. 1984

Nr 48/84/WBPP

## DECYZJA

### O STWIERDZENIU PRZYGOTOWANIA ZAWODOWEGO

do pełnienia samodzielnych funkcji technicznych w budownictwie

Na podstawie § 5 ust.1, § 7 i § 13 ust. 1 pkt 4 lit. a, b

rozporządzenia Ministra Gospodarki Terenowej i Ochrony Środowiska z dnia 20 lutego 1975 r. w sprawie samodzielnych funkcji technicznych w budownictwie (Dz.U. Nr 8, poz. 46) stwierdza się że:

Obywatel(ka) Barbara SZYMAŃSKA  
(imię i nazwisko)

magister inżynier inżynierii środowiska  
(tytuł naukowy — zawodowy)

urczony(a) dnia 6 maja 19 83 r. w Wrocławiu

posiada przygotowanie zawodowe upoważniające do wykonywania samodzielnej funkcji  
projektanta i kierownika budowy i robót

(rodzaj funkcji)

w specjalności instalacyjno — inżynieryjnej

(rodzaj specjalności techniczno-budowlanej)

w zakresie sieci i instalacji sanitarnych

(specjalizacja zawodowa)

ZA ZGODNOŚCIĄ

Stanisław Wrzeszcz  
Inż. Inżynierii Środowiska  
Nr ewid. upr. 61/81/WBPP  
50-555 Wrocław, ul. Krynicka 66/5

30.09.2003.

*[Podpis]*



Obywatel(ka) Barbara Szymańska jest upoważniony(a) do:  
(imię i nazwisko)

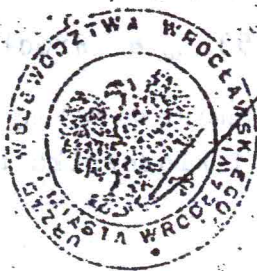
1. do sporządzania projektów sieci wodociagowych, kanalizacyjnych i ciepłych uzbrojenia terenu,
2. do kierowania, nadzorowania i kontrolowania budowy i robót, kierowania i kontrolowania wytwarzania konstrukcyjnych elementów sieci oraz oceniania i badania stanu technicznego w zakresie sieci wodociagowych, kanalizacyjnych i ciepłych uzbrojenia terenu,
3. do sporządzania projektów instalacji sanitarnych,
4. do kierowania, nadzorowania i kontrolowania budowy i robót, kierowania i kontrolowania wytwarzania konstrukcyjnych elementów instalacji oraz oceniania i badania stanu technicznego w zakresie instalacji sanitarnych.

**Otrzymuje:**

mgr inż. Barbara Szymańska  
ul. Krucza 138/4  
53-406 Wrocław

GL. ARCHITEKT  
Województwa Wrocławskiego  
i Miasta Wrocławia  
DYREKTOR BIURA

Dr inż. arch. Jan Tarczyński

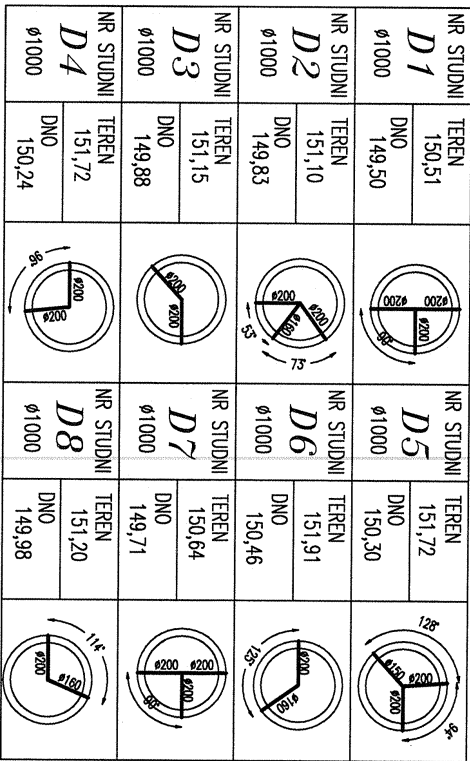
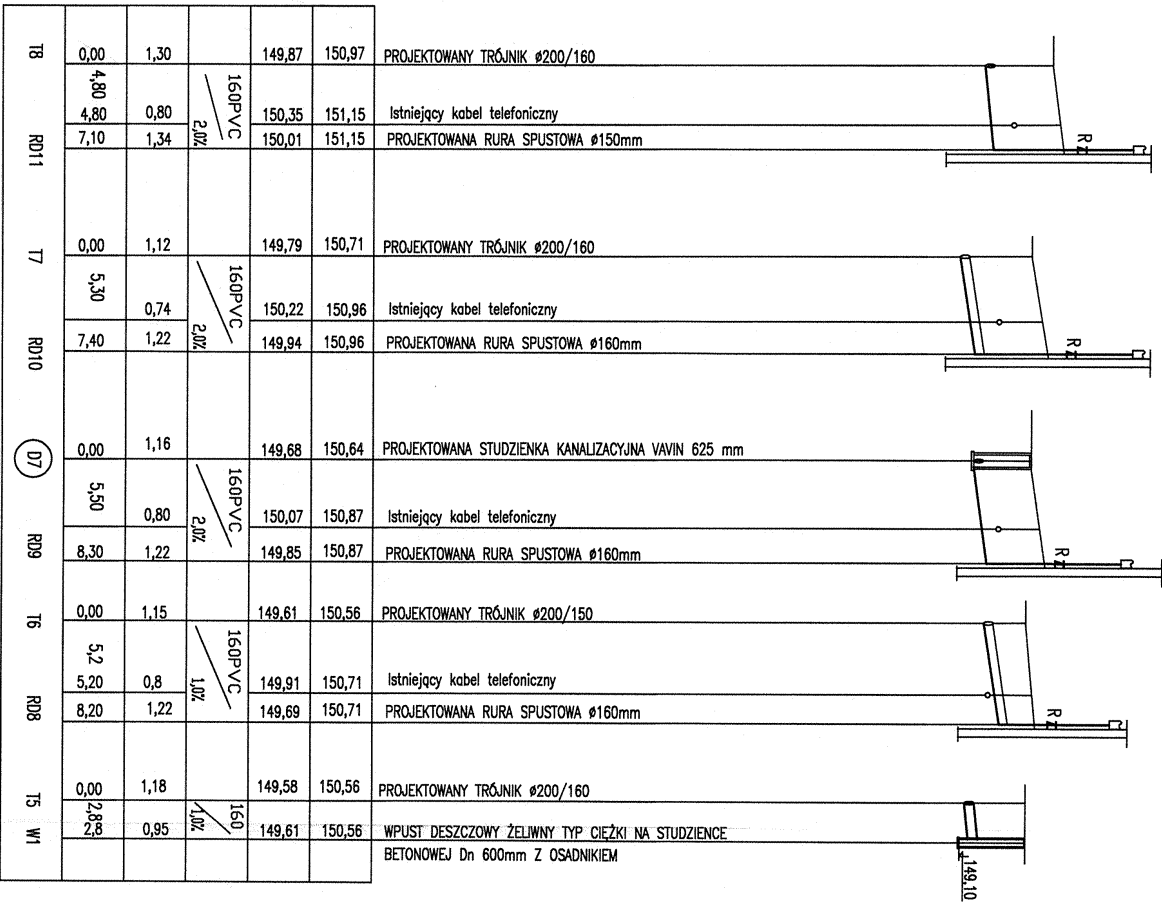
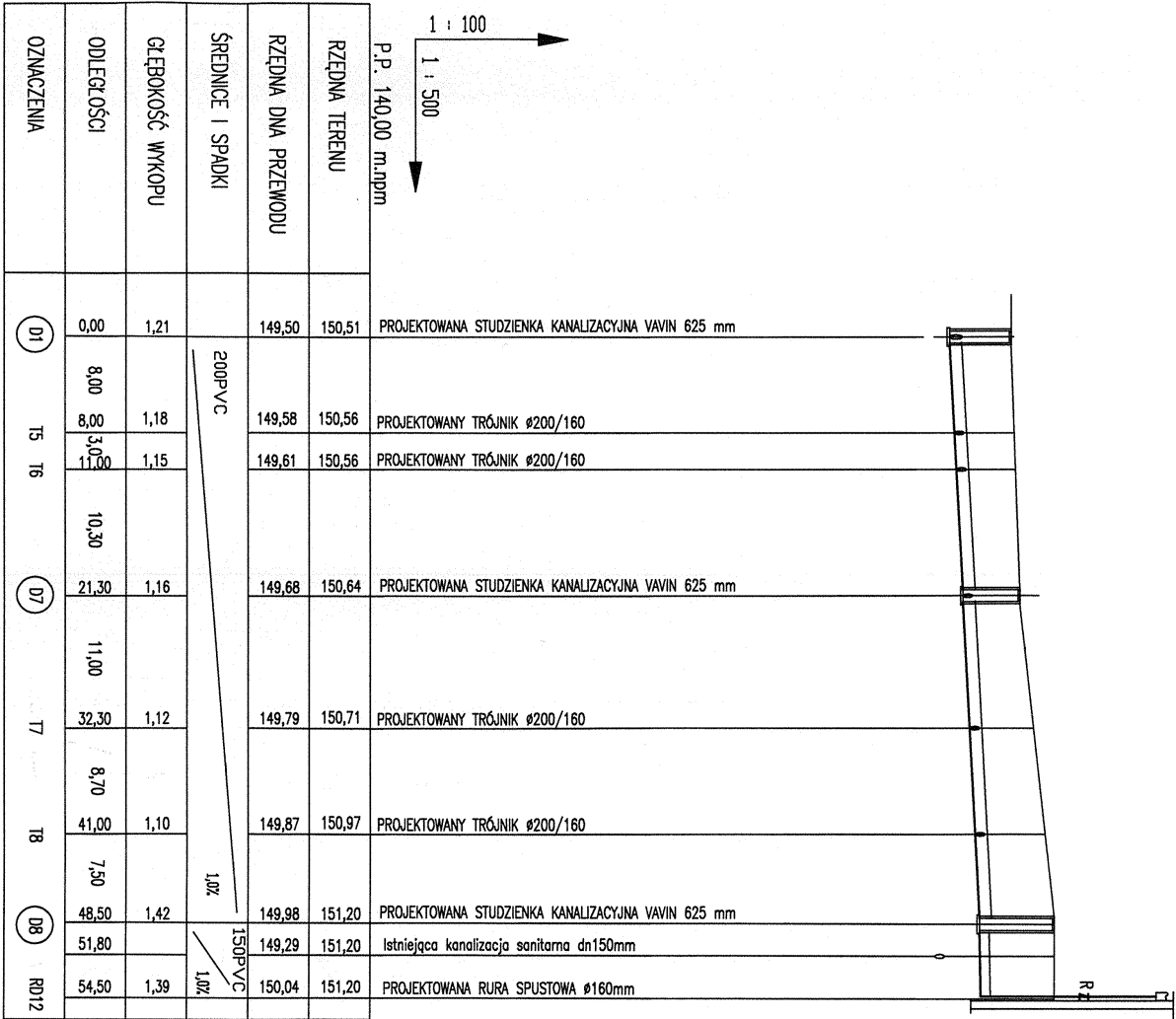


m. p.

(podpis i pieczęć)







KLIENT-PROJEKT		Magdalena Wrzeszcz	
50-555 Wrocław ul. Krynicka 66/5 tel. 601-195-022		Nr umowy:	
Inwestor: LCEUM OGÓLNOKSZTAŁCĄCE Nr 1		Data: 22.11.2014r.	
Objekt: LCEUM OGÓLNOKSZTAŁCĄCE Nr 1		Podpis projektanta	
Temat: KANALIZACJA DESZCZOWA		Branża: IS	
Projektant: inż. Stanisław Wrzeszcz upr. nr 61/81/WBPP		Stadium: P.W.	
Sprawdził: inż. Barbara Olibinska upr. nr 48/84/WBPP		Nr rysunku: 3	
Skala: 1:100		Temat rysunku: PROFIL KANALIZACJI DESZCZOWEJ	



MAPA DO CELÓW PROJEKTOWYCH Skala 1:500

woj.dolnośląskie  
Powiat oleśnicki  
Jednostka ewidencyjna: Oleśnica - miasto  
Obręb: Oleśnica  
Seksja mapy zasadniczej: 615015.03.2.4

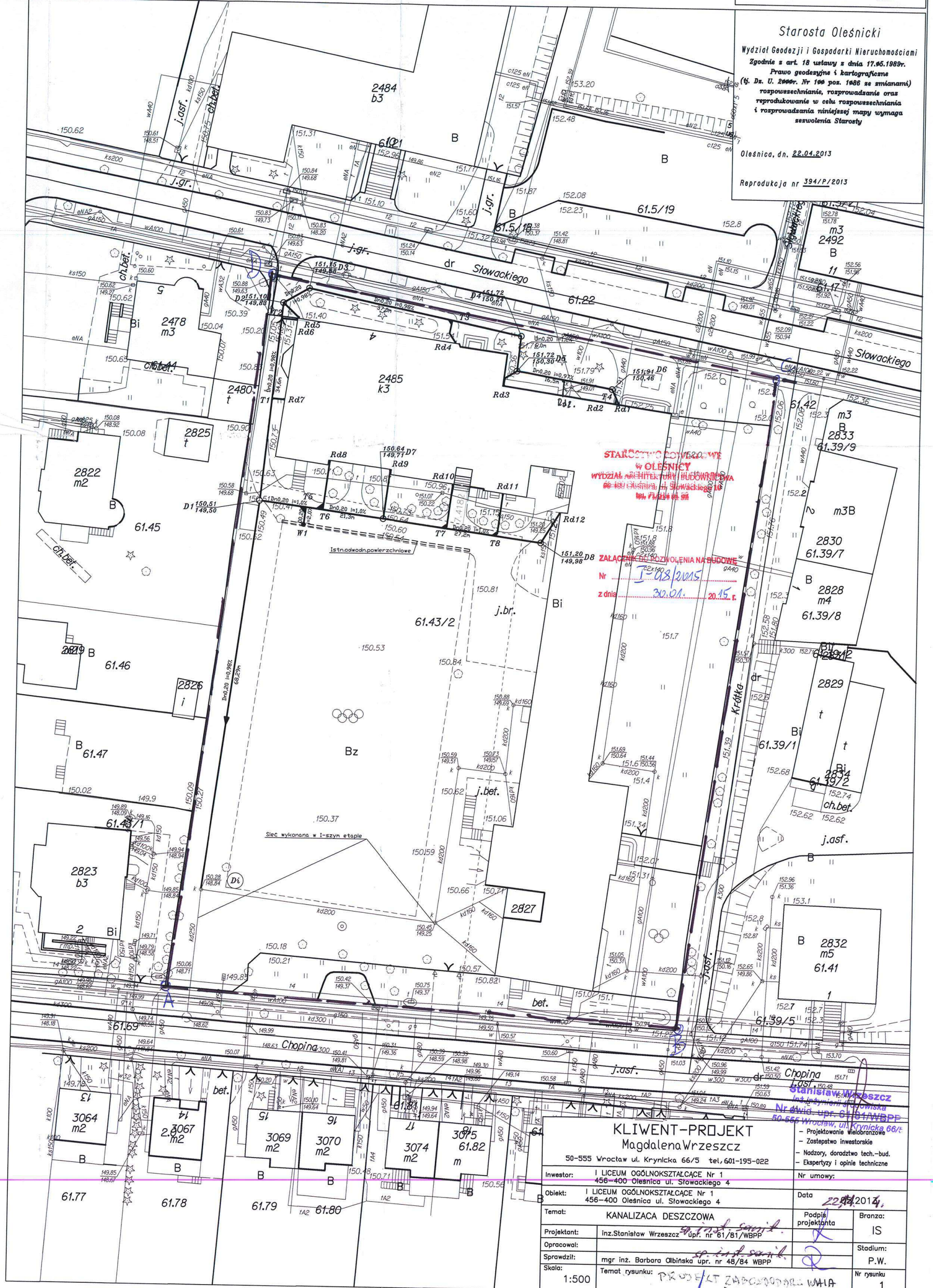
**POMIARY GEODEZYJNE**  
mgr inż. Tomasz Lewicki  
56-400 Oleśnica, ul. Żytnia 30  
91 147 91 147 91 MGPiB tel. 0-502-198 120  
NIP 911-102-37-76, Regon 930759630  
54-1090-2415-0000-0006-1200-4192  
www.tomlewicki-geodezja.pl, tomlawegp@geodezja.pl

**GEODETA**  
Tomasz Lewicki  
upr. 14791 (MGPIB)

-122/2013  
Dnia: 22.04.2013 DZ 2289/2013 KER6 2142

Starosta Oleśnicki  
Wydział Geodezji i Gospodarki Nieruchomościami  
W obszarze oznaczonym linią 51/64 przerywaną 51/64 dokonano aktualizacji  
treści 25/32 z mapy zasadniczej, dokumenty z pomiaru ujęte 39/64 niaj 51/64 tego  
Po 25/32 wiadcza się zgodnie 25/32 z niniejszego dokumentu  
z oryginału 39/64 em przyjętym do państwowego zasobu geodezyjnego i kartograficznego Starosty Ole 25/32 nicksiego  
i zawiadomionym pod nr KER6 2142-122/2013  
w dniu 22.04.2013  
Oleśnica, dn. 22.04.2013

Starosta Oleśnicki  
Wydział Geodezji i Gospodarki Nieruchomościami  
Zgodnie z art. 18 ustawy z dnia 17.05.1989r.  
Prawo geodezyjne i kartograficzne  
(tj. Dz. U. 2004r. Nr 100 poz. 1088 ze zmianami)  
rozposzczelnianie, rozposzczelnianie oraz  
reprodukcowanie w celu rozposzczelniania  
i rozposzczelniania niniejszej mapy wymaga  
zawołania Starosty  
Oleśnica, dn. 22.04.2013  
Reprodukcja nr 394/P/2013



**KLIENT-PROJEKT**  
Magdalena Wrzeszcz  
50-555 Wrocław ul. Krynicka 66/5 tel. 601-195-022

Investor: I LICEUM OGÓLNOKSZTAŁCĄCE Nr 1  
456-400 Oleśnica ul. Słowackiego 4

Objekt: I LICEUM OGÓLNOKSZTAŁCĄCE Nr 1  
456-400 Oleśnica ul. Słowackiego 4

Temat: KANALIZACJA DESZCZOWA

Projektant: inż. Stanisław Wrzeszcz upr. nr 61/81/WBPP

Opracował: mgr inż. Barbara Olszewska upr. nr 48/84 WBPP

Sprawił: mgr inż. Barbara Olszewska upr. nr 48/84 WBPP

Skala: 1:500

Temat rysunku: PROJEKT ZABUDOWY KANALIZACJI DESZCZOWEJ

Nr umowy: 22.04.2014

Data: 22.04.2014

Podpis projektanta: [Signature]

Podpis inwestora: [Signature]

Bransza: IS

Stadium: P.W.

Nr rysunku: 1